



Νέο T.T: Συμβάσεις εργασίας με το προσωπικό

Σε πολύ καλό κλίμα διεξήχθησαν οι συζητήσεις μεταξύ της διοίκησης της «Νέο Ταχυδρομικό Ταμιευτήριο Ελλάδος ΑΤΕ» και των εργαζομένων. Τα θέματα που ετέθησαν επιλύθηκαν με τον καλύτερο δυνατό τρόπο και ολοκληρώθηκε η κατάρτιση των συμβάσεων εργασίας για όλο το προσωπικό. Μετά και από τα παραπάνω επιτυγχάνεται

η πλήρης λειτουργία της Νέας Τράπεζας, η οποία με τη βοήθεια όλων και με δουλειά της διοίκησης και του προσωπικού της θα μπορέσει να επικεντρωθεί στο έργο της. Η διοίκηση της «Νέο Ταχυδρομικό Ταμιευτήριο Ελλάδος ΑΤΕ» ευχαριστεί τους εργαζόμενους και όλους όσοι βοήθησαν για την επιτυχή κατάληξη αυτών των προσπαθειών.



T.T.: τα λεφτά έκαναν φτερά, αλλά κανένας δεν τα ψάχνει

ΤΟ ΜΕΛΛΟΝ ΤΗΣ ΤΡΑΠΕΖΑΣ ΠΕΡΙΛΑΜΒΑΝΕΙ ΜΟΝΟ ΑΠΩΛΕΙΕΣ ΓΙΑ ΜΙΚΡΟΜΕΤΟΧΟΥΣ ΚΑΙ ΕΡΓΑΖΟΜΕΝΟΥΣ

Του **ΧΡΗΣΤΟΥ ΙΩΑΝΝΟΥ**
c.ioannou@eleftherotypos.net

ΤΟ ΜΕΛΛΟΝ του Ταχυδρομικού Ταμειευτηρίου απασχολεί μάλλον θεωρητικά την οικονομική και πολιτική ζωή της χώρας, καθώς η υλοποίηση των σχεδίων από τους εμπλεκόμενους φορείς (κυβέρνηση, ΤΧΣ, τράπεζα της Ελλάδος, ενδιαφερόμενοι αγοραστές) περιλαμβάνει μόνο απώλειες τόσο για τους εργαζομένους όσο και κυρίως για τους μικρομετόχους. Οι τελευταίοι ήδη έχασαν τα λεφτά τους, ενώ οι εργαζόμενοι παλεύουν για να μη χάσουν περισσότερα. Ουδείς όμως ασχολείται με τα λεφτά που έκαναν φτερά από το Ταχυδρομικό Ταμειευτήριο και τις τυχόν ευθύνες όλων των διοικήσεων.

Η μεγάλη ανατροπή

As δούμε όμως πώς οι εργαζόμενοι έγιναν «βάρος» για το Ταμειευτήριο. Από το 2004 μέχρι και το 2007 παρατηρούμε τον αριθμό των εργαζομένων να παρουσιάζει συγκρατημένη άνοδο 7,2%. Μάλιστα κινήθηκε σε αρκετά χαμηλότερους ρυθμούς σε σχέση με την αύξηση του ενεργητικού της τράπεζας, που ανήλθε σε 20,8% κατά το αντίστοιχο διάστημα. Εκείνη την περίοδο επικεφαλής του T.T. ήταν ο Πάνος Τσουπίδης, ο οποίος ασχολιόταν περισσότερο με τις επενδύσεις που αποδείχθηκαν φούσκες και λιγότερο με το προσωπικό.

Τον Οκτώβριο του 2007 τη θέση του προέδρου ανέλαβε ο Αγγελος Φιλιππίδης. Η μεγάλη ανατροπή στην εξέλιξη του αριθμού των εργαζομένων επήλθε το 2008 και συνεχίστηκε το

2009, με τάσεις σταθεροποίησης στη διετία 2010-2011. Όλοι γνωρίζουμε ότι είναι πάντα εύκολο να προσλαμβάνεις προσωπικό και να ικανοποιείς αιτήματα προερχόμενα από διάφορες κατευθύνσεις, ενώ αντίθετα είναι δύσκολο και επίπονο να προχωρήσεις σε μείωση προσωπικού με απολύσεις, εθελουσίσεις και καταβολή αποζημιώσεων.

Το 2008, πρώτο έτος διοίκησης του Αγγελου Φιλιππίδη, ο αριθμός των εργαζομένων, σε επίπεδο ομίλου, αυξήθηκε κατά 35%. Η ίδια πολιτική αθρόων προσλήψεων συνεχίστηκε και το 2009, με αποτέλεσμα την αύξησή τους κατά 43%. Με άλλα λόγια, εντός της διετίας 2008-2009 ο αριθμός των εργαζομένων σχεδόν διπλασιάστηκε, από 1.318 στις 31.12.2007 σε 2.554 στις 31.12.2009.

Για να υπάρχει μέτρο σύγκρισης, αναφέρουμε ότι στην ίδια περίοδο 2008-2009 σημειώθηκε μεν αύξηση του ενεργητικού της τράπεζας κατά 36%, καθόλου ανάλογη με την άνοδο κατά 94% του προσωπικού. Στο επεξεργασμένο από τον Τύπο νέο προσωπικό χρειάζεται κάποιο χρονικό διάστημα ωρίμανσης για να επιτύχει ικανοποιητικά επίπεδα παραγωγικότητας, σημειώνουμε ότι και για τα επόμενα δυο έτη που ακολουθήσαν (2010-2011) το ενεργητικό της τράπεζας παρέμεινε σχεδόν αμετάβλητο.

Συμπερασματικά, το Ταχυδρομικό Ταμειευτήριο φορτώθηκε στη διετία 2008-2009 το διπλάσιο αριθμό υπαλλήλων σε σχέση με αυτό που είχε στα τέσσερα προηγούμενα έτη 2004-2007, ενώ αντίθετα η αύξηση του ενεργητικού υπολείπεται κατά πολύ στην αντίστοιχη και τη μετέπειτα περίοδο.

...ΣΕ ΑΝΑΜΟΝΗ των προτάσεων της διοίκησης τελούν οι εργαζόμενοι του «νέου Ταχυδρομικού Ταμειευτηρίου». Αυτό γιατί τις τελευταίες ημέρες έχει δημιουργηθεί σύγχυση λόγω των επίμονων αναφορών του Ταμείου Χρηματοπιστωτικής Σταθερότητας για πρόγραμμα εθελουσίας εξόδου 700-900 υπαλλήλων. Ο Αντώνης Δεληκάσιος – πρόεδρος του Συλλόγου Εργαζομένων – σημειώνει πως από τη στιγμή που δεν έχουν γίνει καν γνωστοί οι όροι συμμετοχής σε ένα τέτοιο πρόγραμμα, πόσω δε μάλλον

Στην αναμονή οι εργαζόμενοι...

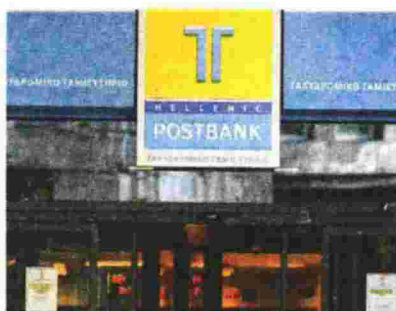
των εργαζομένων που θα θελήσουν να ανταποκριθούν, ανάλογες αναφορές προκαλούν εύλογα ερωτήματα.

Εκτιμά, δε, πως στις επόμενες μία-δύο εβδομάδες θα πρέπει να έχει παρουσιαστεί το πλαίσιο κινήτρων και όρων, να μετρηθούν όσοι ενδιαφέρονται να αποχωρήσουν, ώστε μέχρι τις 25 Φεβρουαρίου να έχει διαμορφωθεί το τελικό επιχειρησιακό πρόγραμμα του «νέου T.T.».

Ο πρόεδρος του Συλλόγου θυμίζει πως στη συνάντηση τις 25ης/1 μεταξύ εργαζομένων, εκπροσώπου του ΤΧΣ και του υπουργείου Οικονομικών συμφωνήθηκαν τρεις βασικοί όροι που αφορούν στην επαναπρόσληψη και των 3.220 υπαλλήλων, τη μείωση των αποδοκών τους κατά 30% (μεσοσταθμικά) και την υλοποίηση του προγράμματος εθελουσίας εξόδου.

Ο αριθμός όσων πρόκειται να συμμετάσχουν δεν μπορεί να είναι εκ προοιμίου δεδομένος, εκτιμά ο Αντώνης Δεληκάσιος, ο οποίος προειδοποιεί πως οποιαδήποτε παρέκκλιση από τα συμφωνηθέντα θα οδηγήσει αυτόματα σε αναθεώρηση της σχετικής συμφωνίας από την πλευρά των εργαζομένων.

X.I.



Αποχωρήσεις

Σε δύο εβδομάδες πρέπει να είναι έτοιμο το πρόγραμμα εθελούσιας εξόδου για 700 έως και 900 εργαζόμενους στο Ταχυδρομικό Ταμιευτήριο, στο πλαίσιο του σχεδίου εξυγίανσης της νέας τράπεζας, όπως αυτό δόθηκε στην τρόικα μετά τη διάσπαση του παλαιού Τ.Τ. Στις δράσεις περιλαμβάνεται, επίσης, η επαναπιμολόγηση στεγαστικών δανείων ύψους 1,4 δισ. ευρώ, τα οποία έχουν δοθεί με ιδιαίτερα χαμηλά επιτόκια, σχεδόν χαριστικά... Αλλαγές προς τα κάτω στην τιμολογιακή πολιτική προβλέπεται και στις προθεσμιακές καταθέσεις, που αποτελούν το 55% του συνολικού χαρτοφυλακίου και το επιτόκιο τους ξεπερνά το 5%.



Μαγνιτίζουν το ενδιαφέρον των τραπεζών το Νέο Ταχυδρομικό Ταμιευτήριο και η Millennium.

►► ΟΙ ΤΡΑΠΕΖΕΣ ΙΣΧΥΡΟΠΟΙΟΥΝΤΑΙ ΑΠΟ ΤΑ DEALS ΚΑΙ ΑΝΑΖΗΤΟΥΝ ΝΕΟΥΣ ΣΤΟΧΟΥΣ

Νέο Τ.Τ. και Millennium οι επόμενες «νύφες» του τραπεζικού κλάδου

«ΑΣΟΥΣ» από το μανίκι τους βγάζουν οι τραπεζίτες, ολοκληρώνοντας την πρώτη φάση των συγχωνεύσεων ή και προετοιμάζοντας το έδαφος για νέες συμφωνίες.

Οι εξαγορές που έχουν γίνει μέχρι τώρα βοηθούν τις τράπεζες στο κομμάτι της ανακεφαλαιοποίησης και δείχνουν ότι η συγκέντρωση του ελληνικού τραπεζικού συστήματος γεννά μεγάλες προσδοκίες για ενδυνάμωση των σχημάτων.

Η πλήρης πρόσδεση της Εμπορικής στο άρμα της Alpha έγινε με τη μεταβίβαση των μετοχών την προηγούμενη Παρασκευή. Ο πρόεδρος της Alpha κ. Γιάννης Κωστόπουλος δήλωσε ότι «η συγχώνευση αυτή αποτελεί σημείο αναφοράς για την τράπεζα εν όψει της ανακεφαλαιοποίησής της». Από την άλλη, η προαναγγελία νέου deal για την Πειραιώς από τον πρόεδρο του ομίλου κ. Μιχάλη Σάλλα διατηρεί αμείωτο το ενδιαφέρον για τις επόμενες κινήσεις. Το Νέο Ταχυδρομικό Ταμιευτήριο και η Millennium είναι οι επόμενοι δύο στόχοι, οι οποίοι ωστόσο έχουν ζητήματα που πρέπει να διευθετηθούν πριν κλείσει μια συμφωνία.

Το Νέο Τ.Τ.

Στην περίπτωση του Τ.Τ. εκτιμάται ότι το πωλητήριο δεν θα αναρτηθεί εκ νέου πριν οι συστημικές τράπεζες (ΕΤΕ-Eurobank, Alpha, Πειραιώς) ολοκληρώσουν τις αυξήσεις μετοχικού κεφαλαίου ώστε να έχουν αφήσει πίσω τους αυτή τη δύσκολη περίοδο. Εάν εν τέλει δοθεί παράταση για τις αυξήσεις μετοχικού κεφαλαίου, τότε η πώληση του Τ.Τ. δεν θα πρέπει να αναμένεται νωρίτερα από τα τέλη του 2013.

Σύμφωνα με το Μνημόνιο, το Νέο Τ.Τ. θα πρέπει να πουληθεί εντός 6 μηνών, ωστόσο τραπεζικές πηγές υποστηρίζουν ότι η Τρόικα θα δώσει πίστωση χρόνου προκειμένου να υπάρξουν ενδιαφέρον και προσφορά, καθώς στην προηγούμενη διαδικασία η Πειραιώς δεν συμμετείχε εξ αρχής και η Εθνική αποσύρθηκε για να μην καθυστερήσει η συγχώνευση με τη Eurobank. Μάλιστα, δεν είναι λίγοι εκείνοι που υποστηρίζουν ότι η ΕΤΕ έχει τη δύναμη να ξεκαθαρίσει γρήγορα το τοπίο εάν ενδιαφερθεί για το Τ.Τ., η Πειραιώς αποτελεί πάντα υπολογίσιμη δύναμη και η Alpha δεν θα παρακολουθήσει απλώς τις εξελίξεις.

Η Millennium

Όσον αφορά στη Millennium Bank, οι Πορτογάλοι της BCP έχουν κατά καιρούς δεχθεί κρούσεις για εξαγορά της τράπεζας από την Alpha, την Πειραιώς, τη Eurobank κ.λπ. Οι προσπάθειες έχουν σκοντάψει στο γεγονός ότι οι Πορτογάλοι δεν δέχονται να την ανακεφαλαιοποιήσουν πλήρως πριν την πώλησή τους, όπως έκανε η Crédit Agricole με την Εμπορική και η Société Générale με τη Geniki και η Τράπεζα της

Ελλάδος αρνείται να εγκρίνει διαφορετική συμφωνία. Οι πληροφορίες αναφέρουν ότι η Πειραιώς έχει επαναπροσεγγίσει την BCP, ερμηνεύοντας τις πρόσφατες δηλώσεις του κ. Σάλλα.

Θέλουν χρόνο

Η Alpha και η Πειραιώς ολοκληρώνουν τις διαδικασίες των νομικών συγχωνεύσεων με Εμπορική και ΑΤΕ-Γενική αντίστοιχα, ωστόσο το κομμάτι των λειτουργικών συνενώσεων είναι το χρονοβόρο. Στην περίπτωση της Εθνικής, οι μέτοχοι της Eurobank έχουν περιθώριο να αποδεχτούν την προαιρετική δημόσια πρόταση εξαγοράς έως τις 15 Φεβρουαρίου. Στόχος της ΕΤΕ είναι να ολοκληρώσει καταρχήν τη νομική συγχώνευση με τη Eurobank το καλοκαίρι.

Κίνητρο για τις συγχωνεύσεις-εξαγορές είναι οι οικονομίες κλίμακος και οι συνέργειες. Ενδεικτικά, μετά την απόκτηση της Εμπορικής, η Alpha Bank αναμένει να επωφεληθεί από ετήσιες συνέργειες 200 εκατ. ευρώ μετά την τριετία (συνέργειες λειτουργικού κόστους ύψους 150 εκατ. ευρώ και 50 εκατ. ευρώ από το κόστος χρηματοδοτήσεως και εσόδων).

Το κοινό σχήμα Πειραιώς-ΑΤΕ με την απόκτηση της Geniki καθίσταται ως ο τρίτος μεγαλύτερος όμιλος σε καταθέσεις και χορηγήσεις. Η Γενική Τράπεζα θα λειτουργεί ως θυγατρική της Πειραιώς το αργότερο μέχρι το πρώτο τρίμηνο του 2014.

Οι εκτιμώμενες συνέργειες είναι ύψους περίπου 50 εκατ. ευρώ προ φόρων σε ετήσια βάση, μετά την πάροδο Ζετίας (2013-2015).

ΡΟΗ ΧΑΪΚΟΥ

Εάν η Τρόικα δεχτεί παράταση για τις αυξήσεις κεφαλαίου, η πώληση του Τ.Τ. θα πάει στα τέλη του 2013

ΤΑ ΟΦΕΛΗ ΑΠΟ ΤΙΣ ΣΥΓΧΩΝΕΥΣΕΙΣ

Τραπεζικά σχήματα	Συνέργειες
ΕΤΕ-Eurobank	570-630 εκατ. ευρώ ετησίως από το τέλος του 2015
Alpha-Εμπορική	200 εκατ. ευρώ μετά την τριετία 2013-2015
Πειραιώς-ΑΤΕ-Γενική	<ul style="list-style-type: none"> • 155 εκατ. ευρώ ετησίως μετά την Ζετία (μέσα 2012 ως μέσα 2015) από την ΑΤΕ • 50 εκατ. ευρώ ετησίως μετά την Ζετία 2013-2015 από τη Γενική